

دفترچه راهنمای

دستگاه اعلام طبقات آسانسور ۱۰۰۰ موزیک (b P G L r-1 0 . . . 9)

فهرست مطالب

.....	مقدمه
.....	۱- خصوصیات دستگاه
.....	۲- متعلقات همراه دستگاه
.....	۳- راهنمای نصب
.....	۴- تنظیم صدای خروجی
.....	۵- انتخاب موزیک
.....	۵-۱- دستورالعمل انتخاب موزیک
.....	۵-۲- لیست گروههای آرشو صوتی دستگاه
.....	۶- برنامه ریزی دستگاه
.....	۶-۱- انتخاب گانگ(دینگ دانگ)
.....	۶-۲- انتخاب گوینده یا زبان اعلام طبقه
.....	۶-۳- تنظیم اسم هر طبقه با اعلام طبقه(بهمراه لیست اسامی طبقات)
.....	۶-۴- تنظیم اسم هر طبقه بدون اعلام طبقه
.....	۶-۵- تنظیم پیام شروع حرکت از طبقه
.....	۷- برگرداندن تنظیمات به حالت اولیه
.....	۸- افزودن یا پاک کردن موزیک
.....	۹- تغییر نام طبقه با فایل صوتی مورد نظر شما
.....	۱۰- عیب یابی دستگاه
.....	۱۱- مشخصات فنی

مقدمه

دستگاه اعلام طبقات آسانسور ، اطلاعات طبقات را از ورودی ها گرفته و طبقه مورد نظر را پخش می نماید. علاوه بر این ، امکان انتخاب نام طبقه با اعلام طبقه ، نام طبقه بدون اعلام طبقه و پیام شروع حرکت از طبقه را برای هر طبقه به صورت مجزا به استفاده کننده می دهد.
این دستگاه با قابلیت برنامه ریزی جهت پخش اسامی راهنمای هر طبقه با پیامهای اختصاصی جهت : اماکن مسکونی ، فروشگاه ، اداری ، تجاری ، مذهبی ، هتلها و بیمارستانها طراحی و تولید شده است .

۱- خصوصیات دستگاه:

- شامل آرشویی با ۱۹ گروه مختلف(موسیقی لایت ایرانی ، موسیقی سنتی ، موسیقی لایت خارجی ، موسیقی کلاسیک ، موسیقی شاد ایرانی ، موسیقی شاد خارجی ، موسیقی ورزشی ، تیتراژ و موسیقی فیلم و سریال ایرانی ، تیتراژ و موسیقی فیلم و سریال خارجی ، اصوات مذهبی ، ادعیه و زیارات ، موسیقی های مذهبی ، سرود های مذهبی ، سرودهای انقلابی ، سرودهای ملی ، سرود سنتی ، سرود پاپ ، سرود و موسیقی محلی ، سخنان پند آموز)
- امکان انتخاب پخش یک صوت یا تعویض اتوماتیک در هر گروه
- امکان انتخاب گانگهای مختلف (دینگ دانگ) از روی دستگاه
- امکان انتخاب گوینده یا زبان اعلام طبقه
- امکان انتخاب نام هر طبقه بطور اختصاصی (پیام راهنمای طبقه) با اعلام طبقه
- امکان انتخاب نام هر طبقه بطور اختصاصی (پیام راهنمای طبقه) با اعلام طبقه
- امکان انتخاب نام هر طبقه بطور اختصاصی (پیام راهنمای طبقه) بدون اعلام طبقه
- امکان انتخاب پیام شروع حرکت از هر طبقه (جهت خوش آمد گویی، اطلاع رسانی و ...)
- اعلام اضافه وزن آسانسور
- اعلام بازماندن درب آسانسور
- تغذیه ورودی از ۱۲ تا ۲۴ ولت DC



۱. کانکتور با کابل ۱۱ رشته ای اتصال سگمنت ها ، فرمانها و تغذیه



۲. فیش با سیم دو رشته ای برای اتصال بلندگوی بیرونی



۳. دفترچه راهنما

۳.۴- راهنمای نصب:

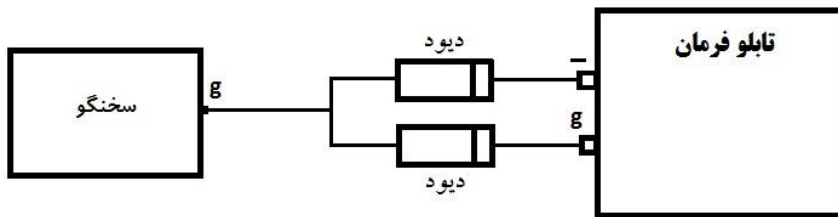
۱-۳- کانکتور ۱۱ سیم (اتصال سگمنت ها ، فرمان هاو تغذیه) را به سخنگو وصل کنید .

۲-۳- تغذیه دستگاه را به ولتاژ ۲۴ ولت DC متصل نمایید . در این حالت LED نمایشگر POWER روشن شده و پیام اولیه دستگاه و موسیقی پیش فرض پخش می شود . در صورت روشن نشدن دستگاه + - و اتصال سیم را چک نمایید .



۳-۳- مطابق شکل فوق اتصال سگمنتها و فرمانها را به تابلو فرمان برقرار نمایید.

توجه: در صورت نیاز به خواندن طبقه منفی یک : هر کدام از ترمینالهای - (منفی) و g تابلو فرمان را پس از گذراندن از یک دیود که طرف منفی آن (خط دار) به سمت تابلو فرمان باشد به ترمینال g سخنگو وصل نمایید. بنابراین هنگامی که نمایشگر تابلو ۱- را نشان می دهد ورودی های b,c,g فعال خواهند شد که سخنگو آن را پارکینگ اول (زیرزمین اول...) اعلام خواهد کرد.



۴-۳- سپس GND تابلو فرمان را از تیغه باز کنتاکتور دور تند عبور داده به TR متصل نمایید.

۵-۳- اتصال DO به نحوی باشد که هنگام باز بودن درب آسانسور، GND از ترمینال DO قطع شود . در این صورت پس از ۱۲ ثانیه پیام "لطفا مانع بسته شدن درب نشوید" پخش می گردد.

در صورت عدم استفاده از DO آنرا به GND متصل نمایید.

۶-۳- در صورتی که هنگام اضافه بار GND به ترمینال OL وصل گردد پیام "اضافه وزن" پخش می گردد.

۷-۳- خروجی دستگاه را توسط فیش رابط به بلند گو متصل نمایید.

۴- تنظیم صدای خروجی :

جهت تنظیم صدای خروجی از پتانسیو متر کنار ترمینال خروجی استفاده نمایید.

۵- انتخاب موزیک

۱-۵- دستورالعمل انتخاب موزیک : با اتصال تغذیه به دستگاه، LED نمایشگر POWER روشن شده و پس از پخش پیام اولیه آخرین موزیک انتخاب شده قبل از خاموش شدن دستگاه پخش خواهد شد . در صورت نیاز به تغییر صوت مطابق ذیل عمل نمایید .

رفتن به صوت قبلی یا بعدی: با فشردن کلید NEXT صوت بعدی و با فشردن کلید BACK صوت قبلی پخش خواهد شد .

انتخاب گروه بعدی و یا قبلی: با نگه داشتن کلید NEXT به مدت ۲ ثانیه به گروه بعدی و با نگه داشتن ۲ ثانیه ای کلید BACK به گروه قبلی خواهیم رفت .

تعویض اتوماتیک اصوات در هر گروه : با ورود به هر گروه (بجز گروه اصوات مذهبی) LED چشمک زن شده و پس از اعلام تعویض اتوماتیک آن گروه از اولین صوت شروع به پخش نموده و پس از اتمام اولین صوت ، صوت دوم را پخش می کند و به همین ترتیب کل اصوات آن گروه را بطور اتوماتیک تعویض می نماید .

خروج از حالت تعویض اتوماتیک : با فشردن کلید NEXT ، LED ثابت می شود و اولین موزیک آن گروه پخش خواهد شد و با هر بار زدن کلید NEXT موزیک بعدی مطابق لیست پخش می گردد .

توجه : حالت اولیه دستگاه، تعویض اتوماتیک موسیقی های لایت ایرانی می باشد.

موسیقی لایت ایرانی ، موسیقی سنتی ، موسیقی لایت خارجی ، موسیقی کلاسیک ، موسیقی شاد ایرانی ، موسیقی شاد خارجی ، موسیقی ورزشی ، تیتراژ و موسیقی فیلم و سریال ایرانی ، تیتراژ و موسیقی فیلم و سریال خارجی ، اصوات مذهبی ، ادعیه و زیارات ، سرود و موسیقی های مذهبی ، سرودهای انقلابی ، سرودهای ملی ، سرود سنتی ، سرود پاپ ، سرود و موسیقی محلی ، سخنان پند آموز .

۶- برنامه ریزی دستگاه

برای انتخاب گانگ ، صدای خانم یا آقا ، زبان اعلام طبقه ، اسامی طبقات و خوش آمدگویی ، با نگر داشتن همزمان کلید های BACK و NEXT به مدت ۲ ثانیه وارد برنامه ریزی دستگاه شده و مطابق دستورالعمل ذیل تنظیمات را انجام دهید.

توجه : برای رسیدن به تنظیمات مورد نظر می بایست ، مطابق دستورالعمل بصورت پله ای جلو رفته تا به مرحله مورد نیاز برسید . و در تمامی مراحل نگر داشتن ۲ ثانیه ای کلید SET به معنای انتخاب ، ذخیره و اعمال تغییرات و فشردن لحظه ای کلید SET به معنای انصراف و گذر از یک مرحله بدون اعمال تغییرات به مرحله بعد می باشد . و کلید های BACK و یا NEXT نیز جهت جابجایی موارد مربوط به آن مرحله مورد استفاده قرار می گیرند .
توجه : چنانچه به مدت ۳۵ ثانیه کلیدی زده نشود دستگاه از حالت برنامه ریزی خارج می گردد .

۱-۶- انتخاب گانگ (دینگ دانگ)

پس از ورود به حالت تنظیمات و پخش پیام راهنما با کلید های BACK و یا NEXT گانگ مورد نظر را انتخاب نموده و جهت اعمال تغییرات جدید کلید SET را ۲ ثایه نگر دارید و یا در صورت انصراف با فشردن لحظه ای کلید SET بدون ذخیره تغییرات این مرحله وارد مرحله انتخاب گوینده و زبان اعلام طبقه شوید .

۲-۶- انتخاب گوینده یا زبان اعلام طبقه

بعد از انتخاب گانگ و ورود به مرحله انتخاب گوینده و زبان اعلام طبقه پس از پخش پیام راهنما با کلید های BACK و یا NEXT یکی از موارد : فارسی (خانم) ، فارسی (آقا) ، فارسی - انگلیسی (خانم) ، انگلیسی (خانم) ، ترکی (خانم) و یا عربی (آقا) (روی هر دستگاه ۴ مورد وجود دارد) را انتخاب نموده و جهت اعمال تغییرات جدید کلید SET را ۲ ثانیه نگر دارید و یا در صورت انصراف با زدن لحظه ای کلید SET بدون ذخیره تغییرات این مرحله ، وارد مرحله تنظیم اسم طبقه یا اعلام طبقه شوید .

۳-۶- تنظیم اسم هر طبقه با اعلام طبقه

با گذر از مرحله انتخاب گوینده و زبان اعلام طبقه وارد مرحله تنظیم اسم هر طبقه با اعلام طبقه می شوید در این قسمت جهت پخش اسم خاص بعد از اعلام طبقه ، ابتدا طبقه مورد نظر را با کلید های NEXT و یا BACK انتخاب نموده و سپس با نگر داشتن ۲ ثانیه ای کلید SET وارد بخش انتخاب اسم شده و با کلید NEXT و یا BACK اسم مورد نظر را از بین اسامی موجود انتخاب کنید (توجه داشته باشید با ۲ ثانیه نگر داشتن کلید NEXT و یا BACK میتوان ۲۵ اسم به جلو و یا عقب رفت) و جهت اعمال تغییرات جدید کلید SET را ۲ ثایه نگر دارید و یا در صورت انصراف ، با زدن لحظه ای کلید SET ، بدون ذخیره تغییرات ، مجدداً به مرحله انتخاب طبقه ، جهت انتخاب اسم برای طبقات دیگر برگردید .
اینک میتوانید طبقه دیگری را جهت تنظیم اسم برای آن انتخاب کرده و مطابق مراحل ذکر شده برای آن طبقه نیز عمل کنید و یا با فشار لحظه ای کلید SET به مرحله تنظیم اسم هر طبقه بدون اعلام طبقه بروید .

حذف اسم هر طبقه : جهت حذف اسم انتخاب شده ، اسمی را که با عنوان : ((بدون نام)) پخش میگردد (اولین نام) انتخاب نمایید .

لیست اسامی طبقات (با اعلام طبقه یا بدون اعلام طبقه) موجود بر روی دستگاه :

اسامی مسکونی اداری :

خوش آمدید ، زیرزمین اول ، زیرزمین دوم ، ... ، زیر زمین نهم

واحد یک و دو ، واحد ۳ و ۴ ، ... ، واحد ۱۹ و ۲۰

طبقه منفی یک ، طبقه منفی دو ، ... ، طبقه منفی نه ، نیم طبقه ، لابی ، لابی ۲۰ ، پارکینگ

واحد یک ، واحد دو ، ... ، واحد ۲۰

طبقه اول شمالی ، طبقه اول جنوبی ، طبقه دوم شمالی ، طبقه دوم جنوبی ، ... ، طبقه نهم شمالی ، طبقه نهم جنوبی .

فضای بام ، درب خروج ، بانک ، آموزش ، انبار ، انباری ، باشگاه ، بایگانی ، بازرسی ، اجتماعات ، استخر ، استخر و سونا ، اطلاعات ، گزینش ، حسابداری ، کارگزینی ، خدمات ، خدمات بیمه ، مجموعه ورزشی ، معاونت ، مدیریت ، مخابرات ، مشاوره ، امور مالی ، پذیرش ، رستوران ، ریاست ، سالن اجتماعات ، سالن کنفرانس ، سالن غذا خوری ، سرد خانه ، تدارکات ، تحویل کالا ، تالار ، تعمیرگاه ، تربیت بدنی ، تاسیسات ، واحد انفورماتیک ، واحد اداری ، واحد ترخیص ، واحد های اداری ، واحدهای تجاری ، انتشارات ، امور اداری و ...

اسامی بیمارستانی :

آزمایشگاه ، بخش های ویژه ، بخش ، بخش عمل ، بخش اطفال ، بخش بستری ، بخش بستری کودکان ، بخش بستری ویژه ، بخش چشم ، بخش دیالیز ، بخش قلب ، بخش غدد ، بخش جراحی ، بخش کلیه ، بخش کودکان ، بخش لازک ، بخش لیزیک ، بخش مغز و اعصاب ، بخش مراقبت های ویژه نوزدان ، بخش مراقبت های ویژه ، بخش عفونی ، بخش طب فیزیکی و توانبخشی ، بخش زنان ، بستری داخلی ، بستری جراحی ، بینایی سنجی ، آی سی یو ، سی سی یو ، چشم پزشکی ، تصویربرداری ، رادیولوژی ، رادیو تراپی ، سی تی اسکن ، دندان پزشکی ، درمانگاه ، درمانگاه قلب ، درمانگاه عمومی ، درمانگاه اورژانس ، درمانگاههای فوق تخصصی ، درمانگاههای تخصصی ، داروخانه ، قلب و عروق ، گوش و حلق و بینی ، جراحی فک و صورت ، جراحی گوش و حلق و بینی ، جراحی مغز و اعصاب ، جراحی عمومی ، جراحی ترمیمی ، کلینیک ، کلینیکها ، کلینیک چشم ، کلینیک سلامت ، خدمات بستری ، مشاوره روانشناسی ، روانپزشکی ، نوزادان ، زایشگاه ، مامایی ، زنان و زایمان ، اورژانس ، اتاق عمل ، پزشک عمومی ، شیمی درمانی ، آنکولوژی ، پزشکی هسته ای ، فیزیوتراپی ، پوست و مو ، لیزر ، طب فیزیکی و توانبخشی ، ارتوپدی ، بخش یک ، بخش ۲ ، ... ، بخش ۲۰ ، سکوت .

۴-۶- تنظیم اسم هر طبقه بدون اعلام طبقه

با رسیدن به این مرحله ، جهت پخش اسم خاص بجای اعلام طبقه ، ابتدا طبقه مورد نظر را با کلید های NEXT و یا BACK انتخاب نموده و سپس با نگه داشتن ۲ ثانیه ای کلید SET وارد بخش انتخاب اسم شده و با کلید NEXT و یا BACK اسم مورد نظر را از بین اسامی موجود انتخاب کنید و جهت اعمال تغییرات جدید کلید SET را ۲ ثانیه نگه دارید و یا در صورت انصراف ، با زدن لحظه ای کلید SET بدون ذخیره تغییرات ، مجدداً به مرحله انتخاب طبقه ، جهت انتخاب اسم برای طبقات دیگر برگردید.

اینک می‌توانید طبقه دیگری را جهت تنظیم اسم برای آن انتخاب کرده و مطابق مراحل ذکر شده برای آن طبقه نیز ، عمل کنید و یا با فشار لحظه ای کلید SET به مرحله تنظیم پیام شروع حرکت از طبقه بروید .

توجه : در صورت انتخاب اسم در هر یک از بخشهای اسم هر طبقه با اعلام طبقه و یا بدون اعلام طبقه برای یک طبقه خاص ، عملکرد انتخابی جدید و پیام آن جایگزین انتخاب قبلی خواهد شد .

۵-۶- تنظیم پیام شروع حرکت از طبقه :

با ورود به این مرحله ، جهت پخش پیام خاص هنگام شروع حرکت از هر طبقه ، ابتدا طبقه مورد نظر را با کلید های NEXT و یا BACK انتخاب نموده و سپس با نگه داشتن ۲ ثانیه ای کلید SET ، وارد بخش انتخاب پیام شده ، با کلید NEXT و یا BACK پیام مورد نظر را از بین پیامهای موجود انتخاب کنید . سپس جهت اعمال تغییرات جدید کلید SET را ۲ ثانیه نگه داشته و یا در صورت انصراف با زدن لحظه ای کلید SET ، بدون ذخیره تغییرات ، مجدداً به مرحله انتخاب طبقه جهت انتخاب پیام برای طبقات دیگر برگردید. اینک می‌توانید طبقه دیگری را جهت تنظیم پیام برای آن انتخاب کرده و مطابق مراحل ذکر شده برای آن طبقه نیز ، عمل کنید و یا با فشار لحظه ای کلید SET از تنظیمات خارج شوید .

نمونه پیام شروع حرکت از طبقه : کابین توسط دوربین کنترل می گردد، مقدم شما را گرامی می دایم، خوش آمدید ، ...

۷- برگرداندن تنظیمات به حالت اولیه : با ۵ ثانیه فشردن کلید SET دستگاه به تنظیمات اولیه برگردانده می شود .

۸- افزودن یا پاک کردن موزیک :

جهت افزودن یک موزیک و یا فایل صوتی خاص می توانید:

۸-۱- ابتدا صوت مورد نظر را توسط نرم افزارهای مبدل (مانند JetAudio و یا ...) به مشخصات (Windows PCM) 16000/8bit/mono/wav تبدیل می نمایید. (دقت داشته باشید که چنانچه صوت مورد نظر با سکوت شروع و یا خاتمه یابد و یا ولوم اصل فایل کم باشد. بهتر است با نرم افزارهای ادیتور سکوت از آنها حذف گردد و یا ولوم تنظیم شود.)

۸-۲- یک کپی همنام از فایل مورد نظر درست کرده و پسوند آن را از WAV به INF تغییر دهید. (بعنوان مثال: MUSIC.WAV <--- MUSIC.INF) سپس یکی از فولدرهای ۶۰ تا ۷۸ را انتخاب و فایل صوتی خود را در آن گروه قرار دهید.

۸-۳- فایل صوتی شما بعنوان آخرین صوت در این گروه قرار خواهد گرفت.

۸-۴- جهت پاک کردن اصوات از روی کارت حافظه باید صوت مورد نظر همراه با فایل مشابه با پسوند INF حذف گردد. توجه : ۴ فایل ابتدای هر گروه فایلهای سیستمی بوده و نباید پاک شود.

۹- تغییر نام طبقه با فایل صوتی مورد نظر شما :

جهت افزودن فایل صوتی خاص می توانید:

۹-۱- ابتدا صوت مورد نظر را توسط نرم افزارهای مبدل (مانند JetAudio و یا ...) به مشخصات (Windows PCM) 16000/8bit/mono/wav تبدیل می نمایید. (دقت داشته باشید که چنانچه صوت مورد نظر دارای سکوت باشد و یا ولوم اصل فایل کم باشد. بهتر است با نرم افزارهای ادیتور سکوت از آنها حذف گردد و یا ولوم تنظیم شود.)

۹-۲- بین فولدر ۴۵ تا ۴۸ بسته به نوع گویش(صدای خانم، آقا، فارسی و یا ...) یک فولدر را انتخاب و باز می نمایم. و طبقه مورد نظر را انتخاب ، از نام آن کپی کرده و فایل خود را تغییر نام و به نام مورد نظر تغییر میدهم. سپس این فایل را کپی و در فولدر مورد نظر Paste می نمایم. و فایل را بر روی فایل قبلی می ریزیم (Copy And Replace).

۱۰- عیب یابی دستگاه سخنگو :

۱۰-۱- دستگاه روشن نمی شود : اتصال سیم فیش تغذیه را بدرستی چک نمایید. از اتصال درست + - سیم فیش تغذیه مطمئن شوید. میزان تغذیه ورودی را با مولتی متر چک کنید تا بیشتر از ۲۴ و یا کمتر از ۱۲ ولت DC نباشد .

۱۰-۲- LED نمایشگر تغذیه چشمک زن است و دستگاه کار نمی کند: فیش تغذیه دستگاه را در آورده و دوباره جا بزنید . در صورت حل نشدن مشکل با واحد خدمات و گارانتی شرکت صوت پرداز تماس بگیرید .

۱۰-۳- در برخی و یا تمام طبقات موسیقی پخش شده ولی طبقه اعلام نمی شود :

- صحت ارتباط ورودی با سگمنت برسی نمایید .

۱۱- مشخصات فنی

تغذیه ورودی	12-24VDC
کارت حافظه(فلش رم)	MicroSD 8 GB
بلندگوی بیرونی	4/8/16Ω(ترجیحا ۸ اهم)
جریان مصرفی	۵۰ میلی آمپر

موفق باشید .